



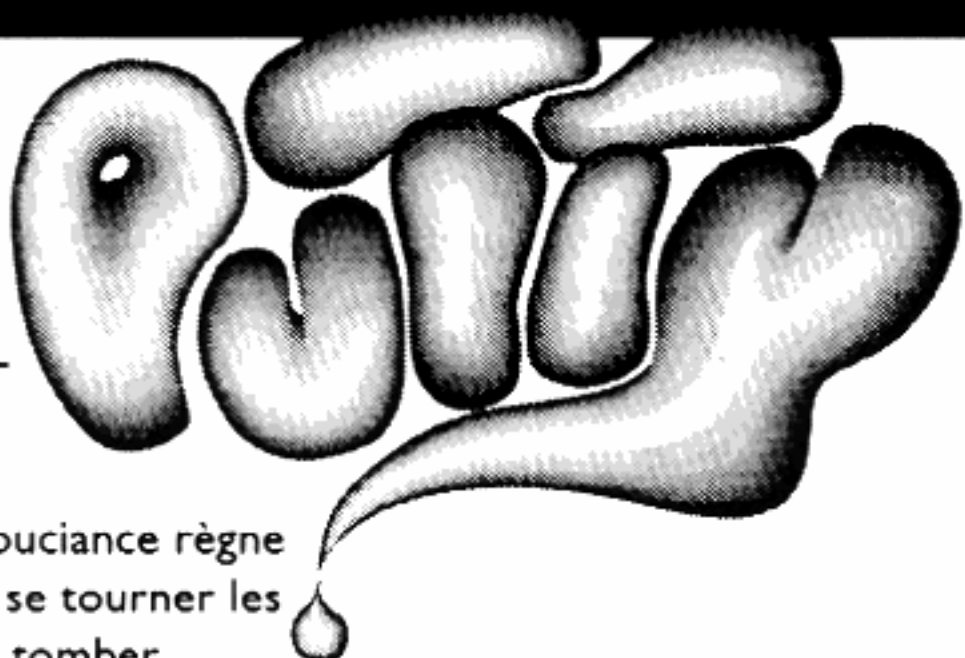
AMIGA

INSTRUCTIONS EN FRANCAIS



L'HISTOIRE . . .

Dans une galaxie pas très loin d'ici, se trouve une planète appelée Zid. Une petite lune, du nom de Putty, gravite autour de cette planète. Putty abrite les Putties et leurs flexibles amis.



La lune Putty est un endroit paisible où l'insouciance règne et dans lequel un Putty pourrait simplement se tourner les pouces ou se pendre au plafond et se laisser tomber goutte à goutte. La vie s'écoulait ainsi jusqu'au sombre jour où un vaisseau spatial apparût à l'horizon. A bord, se trouvait le méchant sorcier Dazzledaze et son complice des plus détestables, Dweezil le chat. La vie sur Putty ne serait plus jamais la même.

Le vaisseau était à peine apparu dans le ciel que déjà Dazzledaze et Dweezil commençaient à dévoiler leur sinistre plan. Les deux gredins voulaient capturer tous les petits Putties, faciles à mastiquer et pas du tout croquants, les emballer dans du papier aluminium et les emmener sur la Terre, où ils serviraient de super chewing-gum (celui qui fait les bulles les plus grosses et hurle quand il éclate).

Observant la scène avec terreur, Billy Putty, ambitieux héros local, essayait désespérément de rassembler son courage pour venir en aide à ses amis. Quittant audacieusement sa cachette, il rencontra avec surprise un bébé qui hurlait. D'où venait-il donc? Le bébé expliqua à Billy, au milieu de ses pleurs, cris, gémissements et tout en essayant de le mordre, que Dazzledaze avait kidnappé tous les méchants bébés qui se trouvaient sur Terre et les avait transformés en de vilaines et grotesques créatures.

Billy ne pouvait pas attendre plus longtemps, il lui fallait agir (ou au moins bondir) et faire tomber cet abominable tyran qui avait réservé un sort bien pire que la mort à sa famille, ses amis, et ses compagnons Putties. Cela vous plairait-il de vous retrouver dans la bouche de quelqu'un, d'être mastiqué, mordu, écrabouillé et gonflé d'air jusqu'à ce que votre tête éclate?

Mais, peut-être que Billy n'allait pas être seul dans sa mission. En effet, un jour, il vit arriver des soucoupes volantes en provenance de la planète Zid. Les Bots, habitants mécaniques de la planète Zid étaient en bons termes avec les Putties et avaient décidé de venir en aide à Billy. Dazzledaze remarqua également l'arrivée des Bots et craignant qu'ils n'entravent ses projets malfaisants, il leur tendit un piège.

Quand les Bots commencèrent leur exploration de la lune Putty, Dweezil les attendait. Lorsqu'ils s'approchèrent, il les gela sur place et les transforma en blocs de glace. Dweezil étant dans l'incapacité de geler tous les Bots, Dazzledaze fit intervenir certaines de ses plus malfaisantes et détestables créatures pour les tourmenter et les contrôler.

LE JEU

Vous devez, en utilisant la grande sélection de mouvements de Putty et les fonctions spéciales, ramasser tous les Bots (robots) éparpillés dans tous les niveaux et les placer dans des endroits sûrs. Vous devez accomplir cette action en un temps limité, n'oubliez pas de regarder le chrono. Lorsque vous parvenez à mettre un Bot en sécurité, un bonus vous est attribué.

En haut de l'écran, se trouve un indicateur indiquant le nombre de Bots "out" (en action) devant être ramassés et placés dans un endroit sûr. Vous trouverez à chaque étape un endroit sûr dans lequel vous devrez placer vos Bots. Une fois la mission accomplie, l'indicateur indiquera le nombre de Bots que vous possédez, dans la case "in".

Lorsque vous commencez une étape pour la première fois, il est important de repérer l'endroit sûr dès que possible: au début, cela peut-être une soucoupe volante et en fin de parcours un ascenseur ou une porte d'entrée.

Dans les premiers niveaux du jeu, les Bots sont gelés et transformés en blocs de glace. Vous devez vous débarrasser de la glace avant de pouvoir les ramasser. Une fois libérés, les Bots resteront près de l'endroit où vous les avez trouvés.

Dans les niveaux plus avancés, les Bots se déplacent à la recherche d'endroits sûrs pour éviter toutes les créatures qui souhaiteraient se débarrasser d'eux. Il vous est alors plus difficile de ramasser les Bots qui tombent parfois d'une plate-forme en cherchant un endroit sûr ou se heurtent à un ennemi mangeurs de Bots.

Pour ramasser un Bot, vous devez placer Putty à ses côtés et le faire fondre en une flaque. Le Bot sera automatiquement absorbé et vous pourrez alors le transporter dans un endroit sûr. Lorsque vous êtes correctement placé pour relâcher le Bot, fondez à nouveau et le Bot sera alors relâché.

Transporter un Bot n'est pas toujours une tâche facile pour Putty et vous vous apercevrez qu'il y a certaines choses que vous ne pouvez pas faire. Si de nombreux ennemis se trouvent dans les environs, il est préférable de relâcher le Bot en recourant au procédé de la fonte, puis de vous occuper des ennemis qui vous entourent. Si vous souhaitez que le Bot fasse une pause café, pour l'empêcher de se promener n'importe où, vous ne pouvez le faire que si vous ne transportez aucun Bot.

Lors de votre mission, vous rencontrerez toutes sortes d'ennemis et de dangers. Certains peuvent être facilement détruits ou évités, il suffit de les écraser (en leur sautant dessus), ou de leur donner un coup de poing (certains se transforment), puis de les absorber.

Pour surmonter certains problèmes, Putty devra complètement transformer son personnage. Ce pouvoir unique, pouvoir de se transformer en un autre personnage, n'est possible qu'avec certains personnages du jeu. Si vous rencontrez un problème que vous ne pouvez résoudre, regardez autour de vous et voyez si vous pouvez incarner l'un des personnages se trouvant dans les alentours. Une fois transformé, Putty prend la forme du personnage en question et peut alors utiliser ses nouveaux talents pour surmonter ses problèmes.

AIDES

Plusieurs indices permettant d'aider Putty à réaliser sa mission sont cachés dans les différentes étapes du jeu. La plupart sont cachés dans les portes, les fenêtres, etc... Ne vous contentez pas de jeter un œil dans les coins évidents. Les objets bonus que vous pouvez ramasser prennent des formes diverses; vous trouverez ci-dessous une liste d'objets utiles:

Des fausses-dents

Elles vous permettent de venir à bout d'ennemis particulièrement imposants.

Une montre de poche

Donne 30 secondes supplémentaires pour sauver les Bots.

L'Oncle Ted

Apparaît du néant et vous donne un avantage temps pendant qu'il distrait les ennemis sur l'écran.

La "Montée"

Instantanée permet à Putty d'atteindre le haut de la scène.

La "Descente"

Instantanée permet à Putty d'atteindre le bas de la scène.

Le Pouvoir de Dweezil

Donne à Putty 30 secondes d'invulnérabilité.

Le Chewing-Gum

Permet à Putty de se gonfler et d'exploser quatre fois.

La Poubelle

Permet à Putty de transporter quatre Bots à la fois dans un endroit sûr.



TUYAUX

Voici également quelques indications vous permettant de savoir de quelle manière Putty fait face à ses ennemis et des conseils vous permettant de l'aider à mieux réussir ses missions.

Absorbez tout ce que vous pouvez pour conserver la souplesse de Putty.

Putty ne peut pas absorber quoi que ce soit de mécanique.

Tout ce qui est mécanique a un effet mortel sur Putty.

Lorsque Putty fond, il ne peut être endommagé, les ennemis peuvent le piétiner, faire tomber des objets sur lui....

Vous pouvez seulement donner un coup de poing à un ennemi plus grand que Putty, ou le manger en utilisant les fausses-dents.

Certains ennemis ne peuvent pas être détruits et feront tomber des projectiles sur Putty; évitez-les.

Putty peut parfois agir de sorte que les ennemis s'entre-tuent, essayez de faire bondir Putty entre eux au bon moment.

Partir à la recherche d'ennemis imposants est un jeu dangereux, mais la récompense est d'autant plus grande si vous parvenez à les détruire.

Au cas où Putty devrait relâcher des Bots avant d'avoir atteint un endroit sûr, essayez de le faire sur une plate-forme rarement habitée par l'ennemi.

Certains ennemis feront un bébé à chaque fois qu'ils recevront un coup de poing. L'absorption de ces bébés donne un bonus à Putty. Vous pouvez éviter que l'ennemi fasse un bébé en l'écrasant ou en l'absorbant.

Faites attention aux objets qui tombent par moments du ciel; ils permettront d'entretenir la souplesse de Putty.

CONTROLLER LES MOUVEMENTS DE PUTTY

En passant par le niveau d'entraînement au début du jeu, vous vous familiariserez avec les déplacements de Putty.

VOUS DÉPLACER SUR L'ÉCRAN

Déplacement

Marchez prudemment à gauche et à droit sur l'écran.

Joystick: Poussez sur la gauche ou sur la droite.

Clavier: Appuyez sur 'O' ou 'P'.

Etirement

Etirez Putty pour franchir les trous, à la fois horizontalement et verticalement.

Joystick: Appuyez sur feu et poussez dans la direction souhaitée.

Clavier: Appuyez sur la barre d'espacement et sur 'O' ou 'P'.

Bond

Sautez sur les plate-formes. Vous pouvez faire changer Putty de direction lorsqu'il bondit.

Joystick: Poussez vers le haut puis à gauche ou à droite pour changer de direction.

Clavier: Appuyez sur 'Q' puis sur 'O' ou 'P' pour changer de direction.

MOUVEMENTS SPÉCIAUX

Fondre

Se transformer en flaque. Putty ne peut pas être endommagé lorsqu'il est fondu. Référez-vous également aux sections Absorber et Incarner

Joystick: Tirez vers le bas. Pour revenir à l'état normal, poussez vers le haut.

Clavier: Appuyez sur 'A'. Pour revenir à l'état normal, appuyez sur 'Q'.

Gonfler/Exploser

Putty peut prendre un volume de quatre fois sa taille en se gonflant, et servir de coussin pour attraper ses amis lorsqu'ils tombent.

Joystick: Appuyez sur le bouton feu et agitez le joystick de haut en bas.

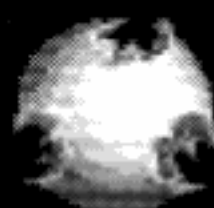
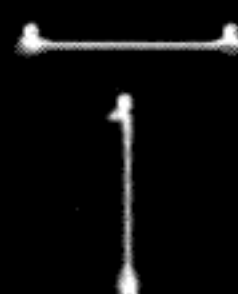
Clavier: Appuyez sur la barre d'espacement puis sur 'Q' et 'A' à plusieurs reprises.

Lancer un coup direct

Putty se transforme en poing pour frapper ses ennemis.

Joystick: Appuyez sur le bouton feu et appuyez légèrement à gauche ou à droite

Clavier: Appuyez sur la barre d'espacement puis sur 'O' ou 'P'.





Absorber

Putty peut absorber des objets ou des personnages qui se trouvent sous ou à côté de lui. Lorsque Putty se transforme en flaque, il absorbe les objets ou personnages puis reprend sa forme normale.

Joystick: Tirez vers le bas.

Clavier: Appuyez sur 'A'.



Incarner

Faire prendre à Putty la forme d'un autre personnage.

Joystick: Tirez vers le bas et appuyez sur feu à plusieurs reprises.

Clavier: Appuyez sur 'A' puis sur la barre d'espacement à plusieurs reprises.



Faire le café

Empêchez un Bot de bouger pendant 30 secondes.

Joystick: Tirez vers le bas et maintenez le bouton feu enfoncé pendant quelques instants.

Clavier: Appuyez sur 'A' puis maintenez la barre d'espacement enfoncée pendant quelques instants.

LES MÉCHANTS

Le jeu est composé de six niveaux et chaque niveau comporte trois étapes. Vous trouverez ci-dessous la liste de certains ennemis que vous rencontrerez dans les différents niveaux. Il y en a d'autres, alors attention aux surprises.

NIVEAU I - LUNE PUTTY

Lorsque le Champignon Vénéneux

Bondissant est écrasé, absorbé, ou reçoit des coups de poing, il fait un bébé.



Terminator la Carotte

Est un ennemi dangereux, évitez ses balles. Le recul de son arme la fera tomber de la plate-forme.



L'Homme Custard

Sera transformé si vous lui donnez un coup de poing rapide. Ecrasez-le avant qu'il ne reprenne sa forme normale.



Le Tonneau

Explose dès qu'il percute quelque chose, essayez de l'éviter.



Les Chicklets Kamikaze Verts

Voltigent et explosent dès qu'ils percutent quelque chose. Ils sont difficiles à absorber.



Biggles la Guêpe

Lâche des bombes et est indestructible.



Space Kid

Essaie de vous balafrer avec son épée, un coup de poing bien placé l'arrêtera.



NIVEAU 2 - LES VILLAS DE DAZZLEDAZE



Les Bake Beans (Haricots)

Sont de méchantes petits bêtes qui explosent lorsqu'ils percutent quelque chose. Vous feriez mieux de les écraser.



Scouse la Saucisse

De Francfort sait parfaitement utiliser ses poings et est dangereuse. Mangez-la en utilisant les fausses-dents.



Evitez les boulets de canon du Singe Poudre de Canon,
et essayez de lui donner des coups de poing.



Le Grand Lutin Jaune

N'est pas ce qu'il prétend être; il a l'air costaud, mais il n'est que gonflé. Donnez lui un bon coup de poing pour le faire dégonfler. Ecrasez-le avant qu'il ait le temps de se regonfler.



La Sorcière Volante

Est indestructible; vous devez éviter ses projectiles.



L'Œuf Au Plat Toupie

Est une mine, évitez-le.



Les Petits Lutins Rouges

Vous pouvez les écraser ou leur donner des coups de poing mais faites attention à leurs fourches pointues.



Le Lutin Morveux,

Evitez ses projectiles et détruisez-le à l'aide des fausses-dents.



Dazzledaze

Éloignez-vous de lui le plus vite possible.

NIVEAU 3 - PEUR TECHNIQUE

Le Cochon au Cerceau Spatial

Un coup de poing le fera circuler, mais essayez de l'électrocuter sur la plate-forme électrifiée.

Le Canon Spatial

Est très dangereux; pour vous en débarrasser il vous faudra vous gonfler.

Mr Magie

Évitez ses sorts et essayez de lui donner des coups de poing ou de l'écraser.

Le Canard-Surprise

Assenez-lui un bon coup de poing pour vous en débarrasser.

Les seaux de Boyaux Rouge Vif

Mangent les lapins albinos et sont particulièrement dangereux pour Putty. Transformez-vous en lapin et arrangez-vous pour que le seau se dirige sur vous.

Les Piliers Skoks

Portent une charge électrique négative et peuvent ainsi annuler la charge électrique d'une plate-forme électrifiée.

Les Ampoules Loopy

Sont très dangereuses et ne peuvent être détruites que par l'intermédiaire de charges électriques négatives.

Les Envahisseurs de l'Espace

Ne sortent que lorsque les petits joysticks sont touchés. Ils sont indestructibles et très dangereux.

Le Fantôme

S'empare des Bots et les transforme en démons. Le Fantôme explosera à votre contact et les Bots-Démons exploseront au bout d'une minute, à moins d'être absorbés.



NIVEAU 4 - LES PIÈCES ORIENTALES



Le Saint-Homme

fait des renvois de bulles toxiques qui peuvent avoir un effet nocif sur votre personne. Il peut également s'entourer d'un champ magnétique. Vous pouvez le faire tomber de la plate-forme en lui assenant un bon coup de poing.



Le Lutin Feu d'Artifice

En prenant la forme de cet ennemi, vous permettrez à Putty de lancer des projectiles. Vous pouvez également persuader les lutins de s'entre-tuer.



Le Poulet Chinois Mutant

Pond des œufs qui éclosent sous la forme de Sumos; cassez les œufs avant qu'ils n'éclosent. Vous pouvez détruire le poulet en lui assenant un coup de poing; c'est cependant très difficile à réaliser.



Les Dans Dynamites

Se déplacent avec des sacs de dynamite et prennent grand plaisir à les lancer sur vous. Donnez-leur des coups de poing, tirez-leur dessus, ou écrasez-les si vous le pouvez.



Les Vampires Chinois

Volent et laissent tomber des Lutins Feux d'Artifice. Vous ne pouvez les détruire qu'en utilisant les fausses-dents.

NIVEAU 5 - LA VILLE DES JOUETS

L'Orange mécanique

Est très méchante et vous lancent des pépins. Transformez-vous en orange pour riposter.



L'Ours en Peluche

N'aime pas que l'on fasse du bruit autour de lui et foncera sur vous si vous le dérangez. Il explose au contact de Putty.



Bugsy l'Insecte

Essaiera de vous tirer dessus à chaque fois qu'il vous verra. Essayez de le manger en vous servant des fausses-dents.



La Grenouille Dans Un Taxi

Est une maniaque de la route et essaiera toujours de vous renverser. Renversez-la si vous le pouvez.



Le Soldat de Plomb

Vous tire dessus; vous devez donc éviter ses balles. Essayez de lui lancer des pépins en vous transformant en orange.



Les Gnomes Boules de Neige

Évitez leurs boules de neige mortelles et essayez de les écraser.



Les Passionnés de Trains

Sont d'horribles petites créatures qui se penchent par la fenêtre des wagons et font tomber des trains miniatures sur votre chemin. Les locomotives exploseront à votre contact.



NIVEAU 6 LA ZONE NÉBULEUSE



Les Moteurs-Fusées

Sont très dangereux et doivent être évités.



La Soucoupe Volante de Dweezil

Vous suivra et fera tomber des mini-soucoupes volantes sur votre tête. Pour le détruire, vous devez vous transformer en trou noir pour l'absorber afin de l'envoyer dans la quatrième dimension.



Les Râleurs Volants

Sont de vieux bonshommes agaçants équipés de propulseurs, essayez de les faire tomber en leur assenant un coup de poing.



La Scie Bourdonnante

Doit à tout prix être évitée.



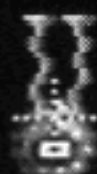
Le Système Atomique

Est un truc mortel; ne pas le toucher.



Le Trou Noir

Chasse les Bots et les absorbe. Essayez d'être le premier à absorber.



La Tomate Motivée

Essaie simplement de vous éviter. Après lui avoir sauté sur les mains et l'avoir renversée de la plate-forme, vous pourrez la manger.



Amal le Gros

Produit des bulles de bain qu'il vous faut éviter.



Le Monstre de Frankenstein

Attrape les Bots et les tue en les secouant. Empêchez les Bots de l'approcher en leur donnant des tasses de café.



SYSTEM 3 ARCADE SOFTWARE LTD.

18 Peterborough Road, Harrow, Middlesex HA1 2BQ.

Telephone 081- 864 8212.

Copyright © 1992 System 3 Arcade Software Ltd. All rights reserved.

Manufactured in the UK. Fabrique en Grande Bretagne.